



# ENCUESTA DE COMPETITIVIDAD Nº 6

SEGUNDO SEMESTRE 2022

## PERCEPCIÓN DE RIESGOS

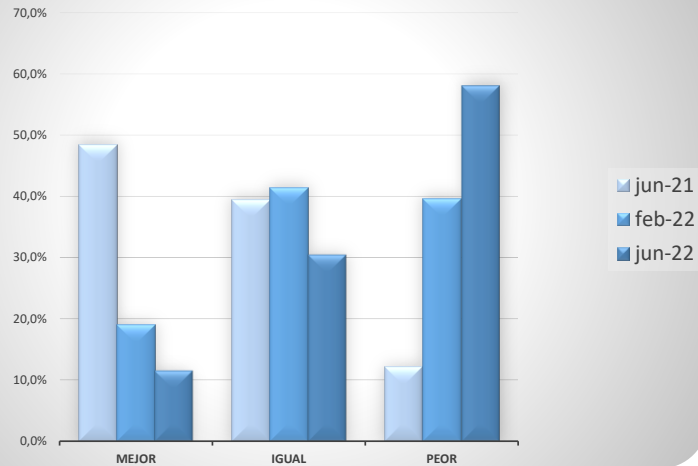
- Podemos clasificar los riesgos en 4 bloques según su importancia percibida por las empresas.
- El bloque de mayor preocupación, con una nota superior al 8 son los relacionados con los PRECIOS, tanto la evolución de los precios generales (inflación), los de la energía como materias primas.
- Un segundo bloque entre 6,9 y 7,5 lo constituyen las dificultades de aprovisionamiento, las consecuencias de la guerra en Ucrania y los costes salariales.
- Un tercer bloque lo constituyen los riesgos valorados con notas entre 5,1 y 6,5, formados por las dificultades de contratación, las subidas de tipos e impositivas y los riesgos de caída de la demanda. En menor medida por los problemas en la negociación colectiva y los riesgos de una crisis alimentaria global.
- Un cuarto bloque son riesgos considerados bajos (por debajo de 5) entre los que se cuentan tanto las dificultades de financiación como la evolución de la pandemia.

## FACTORES DE RIESGO



# SITUACIÓN GLOBAL

SITUACIÓN GLOBAL ARAGÓN



	jun-21	feb-22	jun-22
MEJOR	48,5%	19,0%	11,6%
IGUAL	39,4%	41,4%	30,4%
PEOR	12,1%	39,7%	58,0%
	<b>100,0%</b>	<b>100,0%</b>	<b>100,0%</b>

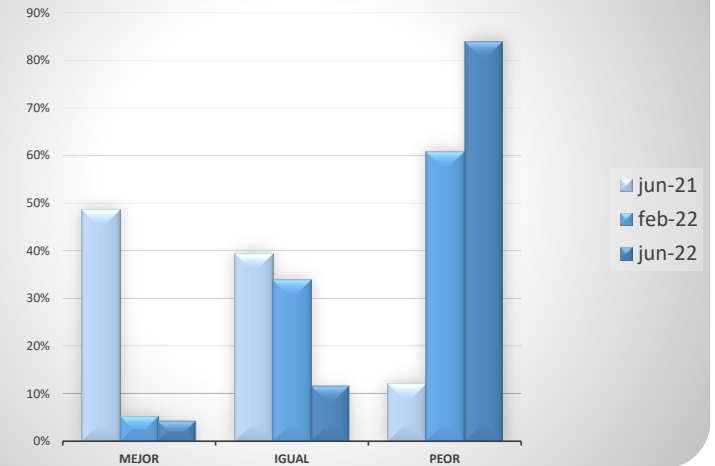
La opción más elegida en ambos casos es que la situación global en el segundo semestre de 2022 será PEOR.

El empeoramiento de las expectativas es muy notable al observar las trayectorias de las últimas encuestas. En un año en Aragón la valoración ha pasado de ser mayoritariamente positiva a ser mayoritariamente negativa. La opinión sobre España sigue una trayectoria similar, aunque mucho más acusada hacia una sensación peor.

Se produce un continuado deterioro, tanto por el descenso de quienes esperan una mejoría como por el aumento de quienes tienen una sensación de peor evolución.

**A pesar del deterioro, la percepción de la Situación Global es menos negativa para Aragón que para el conjunto de España.**

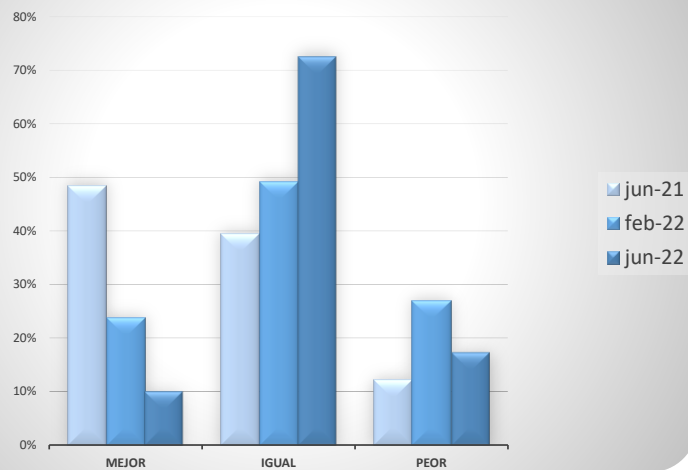
SITUACIÓN GLOBAL ESPAÑA



	jun-21	feb-22	jun-22
MEJOR	25,0%	5,4%	4,4%
IGUAL	53,1%	33,9%	11,8%
PEOR	21,9%	60,7%	83,8%
	<b>100,0%</b>	<b>100,0%</b>	<b>100,0%</b>

# INFRAESTRUCTURAS

ARAGÓN: INFRAESTRUCTURAS



La mayoría de encuestados seleccionan igual (72,5% en Aragón y 74,6% para España), con grandes cambios respecto a la anterior encuesta en Aragón.

Eligen mejor el 10,1% en Aragón, mejorando la percepción anterior, y solo un 4,5% en España, que también mejora.

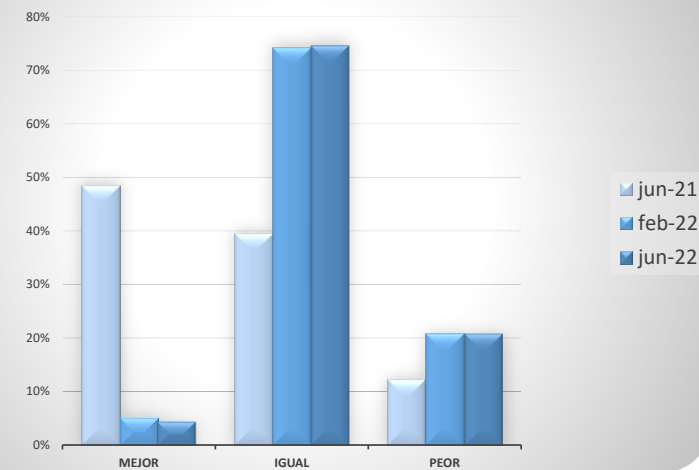
La estabilidad alcanzada en Aragón proviene de la disminución tanto de las opiniones optimistas como de las pesimistas. En España se mantiene la situación más estable en general.

En Aragón la diferencia entre mejor y peor sigue siendo negativa y se acrecienta.

**Percepción más positiva de las infraestructuras de Aragón que del conjunto de España**

	jun-21	feb-22	jun-22
MEJOR	21,2%	23,8%	10,1%
IGUAL	66,7%	49,2%	72,5%
PEOR	12,1%	27,0%	17,4%
	100,0%	100,0%	100,0%

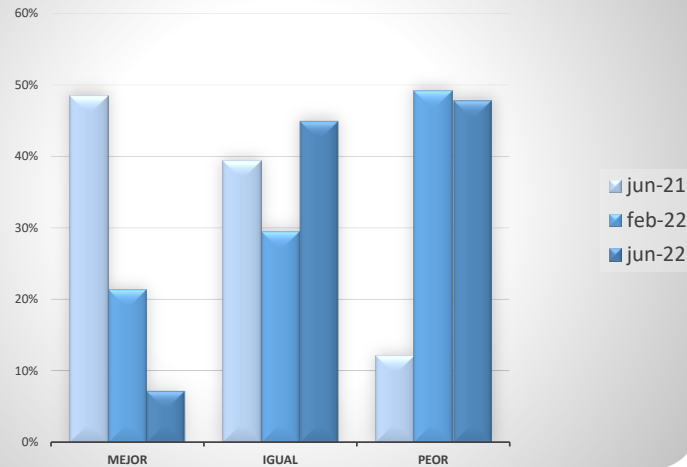
ESPAÑA: INFRAESTRUCTURAS



	jun-21	feb-22	jun-22
MEJOR	3,0%	5,2%	4,5%
IGUAL	69,7%	74,1%	74,6%
PEOR	27,3%	20,7%	20,9%
	100,0%	100,0%	100,0%

# MERCADO LABORAL

ARAGÓN: MERCADO LABORAL



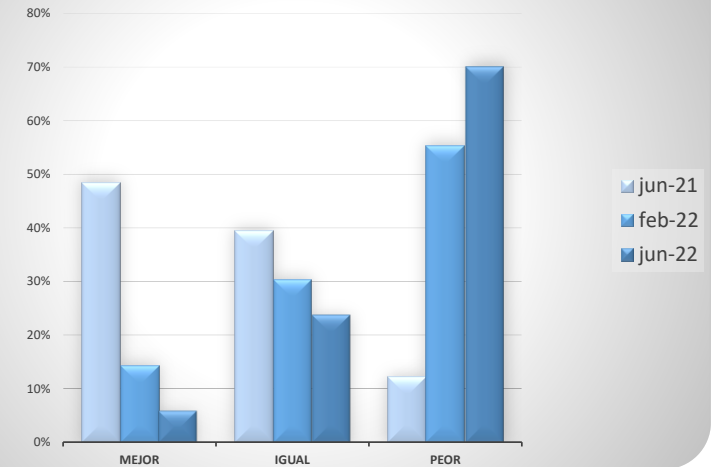
	jun-21	feb-22	jun-22
MEJOR	43,8%	21,3%	7,2%
IGUAL	40,6%	29,5%	44,9%
PEOR	15,6%	49,2%	47,8%
	100,0%	100,0%	100,0%

La opción más elegida es de empeoramiento tanto para Aragón como para España.

En el caso de Aragón el empeoramiento se produce sobre todo por la bajada de las empresas con expectativas optimistas, mientras que en España además de la disminución de éstas, se produce también un aumento de las empresas pesimistas.

**Aún así, sigue existiendo una percepción menos desfavorable del mercado laboral de Aragón que del conjunto de España.**

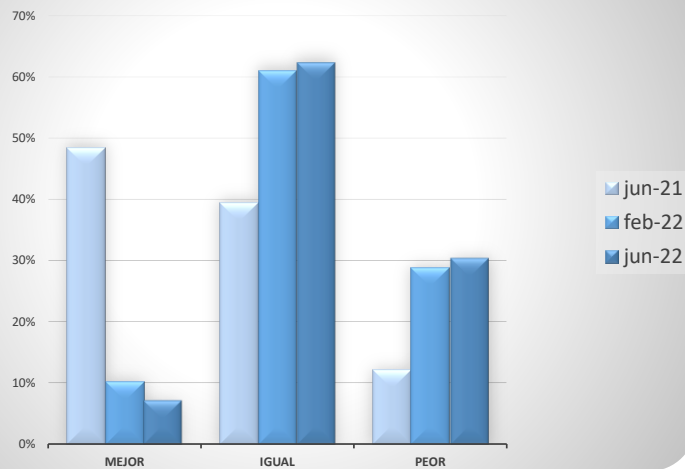
ESPAÑA: MERCADO LABORAL



	jun-21	feb-22	jun-22
MEJOR	31,3%	14,3%	6,0%
IGUAL	43,8%	30,4%	23,9%
PEOR	25,0%	55,4%	70,1%
	100,0%	100,0%	100,0%

# CAPITAL HUMANO

ARAGÓN: CAPITAL HUMANO



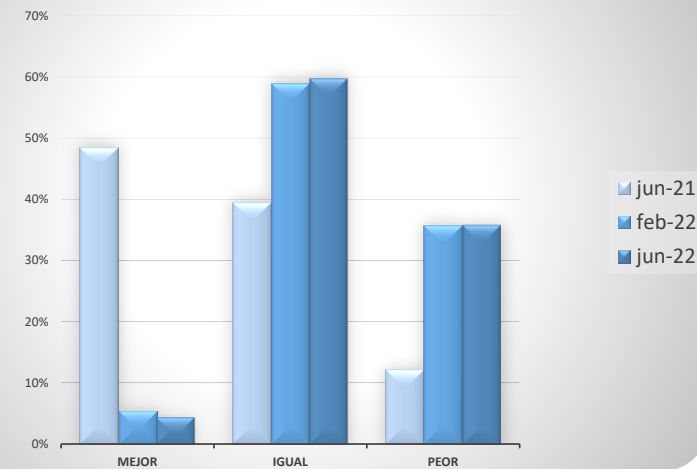
	jun-21	feb-22	jun-22
MEJOR	21,2%	10,2%	7,2%
IGUAL	72,7%	61,0%	62,3%
PEOR	6,1%	28,8%	30,4%
	<b>100,0%</b>	<b>100,0%</b>	<b>100,0%</b>

La mayoría de encuestados seleccionan igual (62,3% en Aragón y 59,7% en España)

Existe una gran estabilidad en la percepción de este factor, con ligero desvío en Aragón hacia el empeoramiento por la disminución de las opiniones optimistas y el aumento de las pesimistas. Sobre el conjunto de España la opinión es más estable.

**La percepción de la situación del capital humano es menos negativa para Aragón que para el conjunto de España, pero la brecha se sigue cerrando de manera acelerada.**

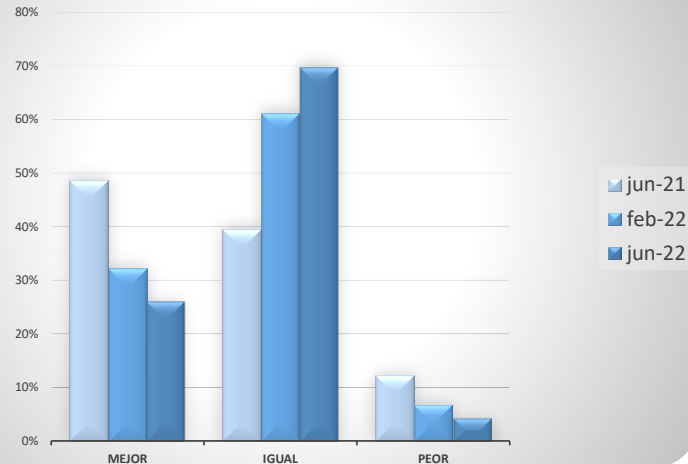
ESPAÑA: CAPITAL HUMANO



	jun-21	feb-22	jun-22
MEJOR	9,4%	5,4%	4,5%
IGUAL	62,5%	58,9%	59,7%
PEOR	28,1%	35,7%	35,8%
	<b>100,0%</b>	<b>100,0%</b>	<b>100,0%</b>

# NUEVAS TECNOLOGÍAS

ARAGÓN: NUEVAS TECNOLOGÍAS



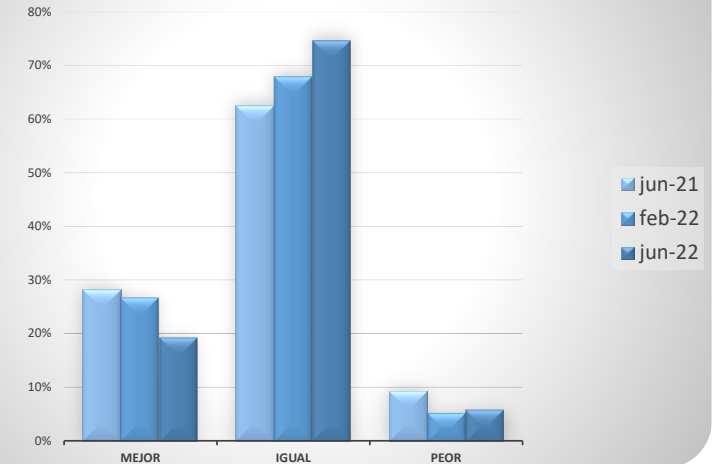
	jun-21	feb-22	jun-22
MEJOR	31,3%	32,2%	26,1%
IGUAL	65,6%	61,0%	69,6%
PEOR	3,1%	6,8%	4,3%
	<b>100,0%</b>	<b>100,0%</b>	<b>100,0%</b>

La mayor parte de los encuestados seleccionan igual (69,6% en Aragón y 74,6% España). Se trata de la opinión mayoritaria y la que más crece tanto para la CCAA como para el conjunto del país.

La evolución no obstante empeora por la fuerte caída de las valoraciones optimistas en ambas zonas geográficas.

**Se mantiene la percepción algo más optimista de las Nuevas Tecnologías de Aragón que del conjunto de España, aunque con notable trayectoria convergente.**

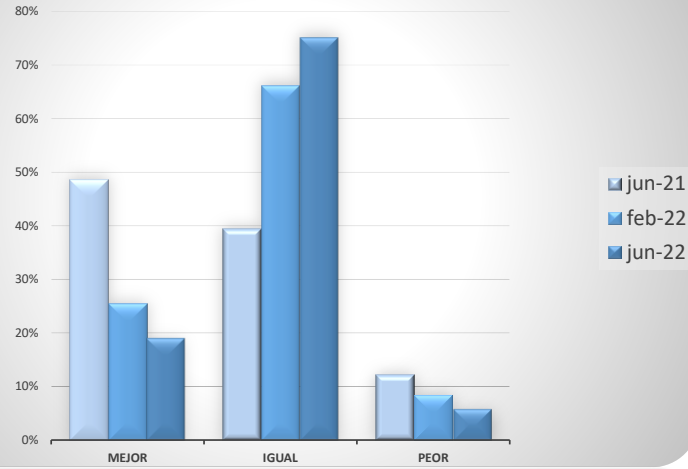
ESPAÑA: NUEVAS TECNOLOGÍAS



	jun-21	feb-22	jun-22
MEJOR	28,1%	26,8%	19,4%
IGUAL	62,5%	67,9%	74,6%
PEOR	9,4%	5,4%	6,0%
	<b>100,0%</b>	<b>100,0%</b>	<b>100,0%</b>

# INNOVACIÓN

ARAGÓN: INNOVACIÓN



	jun-21	feb-22	jun-22
MEJOR	36,4%	25,4%	19,1%
IGUAL	63,6%	66,1%	75,0%
PEOR	0,0%	8,5%	5,9%
	100,0%	100,0%	100,0%

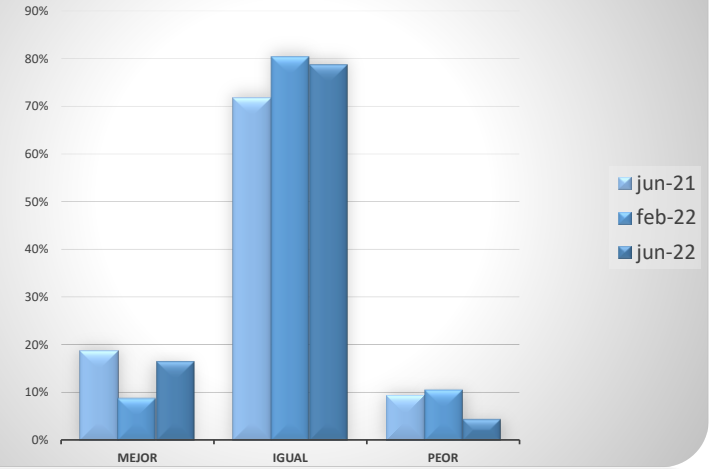
La mayoría de los encuestados seleccionan igual (75% en Aragón y 78,8% en España).

Para Aragón disminuye con fuerza la expectativa de mejora, aunque también se producen descensos entre las opiniones empresariales más pesimistas.

Para España aumentan las expectativas optimistas y descienden las pesimistas, es el único capítulo en el que se produce una clara mejoría.

**Se mantiene una percepción muy similar de expectativa de evolución entre Aragón y España, con mejoría en el caso nacional y empeoramiento en el caso aragonés.**

ESPAÑA: INNOVACIÓN

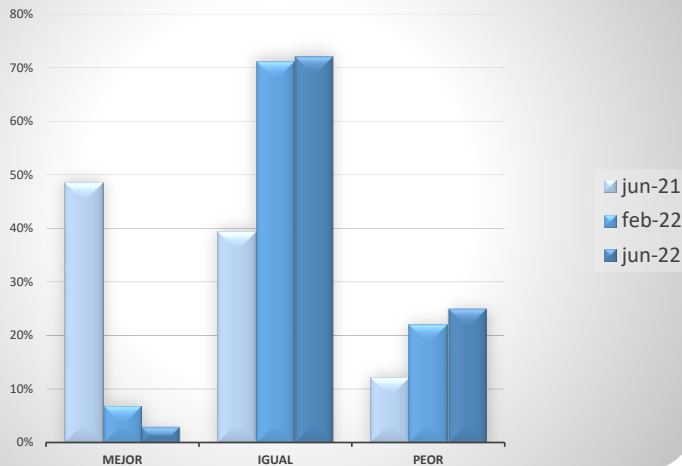


	jun-21	feb-22	jun-22
MEJOR	18,8%	8,9%	16,7%
IGUAL	71,9%	80,4%	78,8%
PEOR	9,4%	10,7%	4,5%
	100,0%	100,0%	100,0%



# CALIDAD INSTITUCIONAL

ARAGÓN: CALIDAD INSTITUCIONAL



	jun-21	feb-22	jun-22
MEJOR	15,2%	6,8%	2,9%
IGUAL	66,7%	71,2%	72,1%
PEOR	18,2%	22,0%	25,0%
	<b>100,0%</b>	<b>100,0%</b>	<b>100,0%</b>

Este es el aspecto en el que se percibe mayor diferencia entre la situación aragonesa y la nacional.

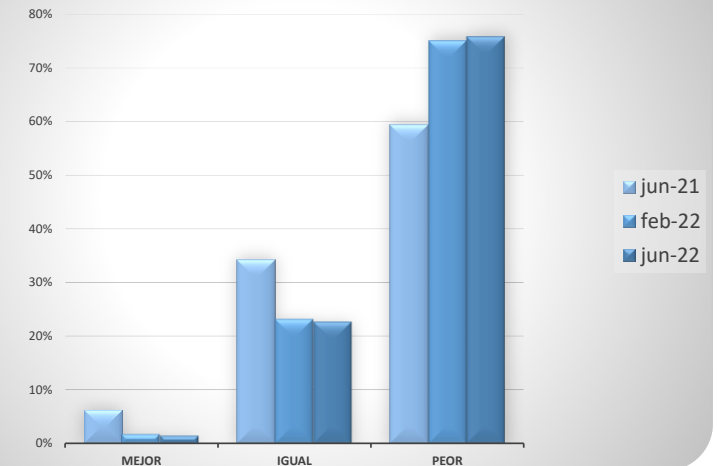
Para Aragón, la mayoría de las empresas creen que la situación se mantiene igual, aunque aumenta el peso de quienes creen que empeora y disminuye el de quienes la esperan mejor.

En España la opción mayoritaria es el empeoramiento, como el período anterior

La impresión es de deterioro general y acelerado, con pocas expectativas de mejora, sobre todo para España.

**La percepción de la Calidad Institucional no es buena, sin embargo es menos desfavorable en el caso de Aragón que de España.**

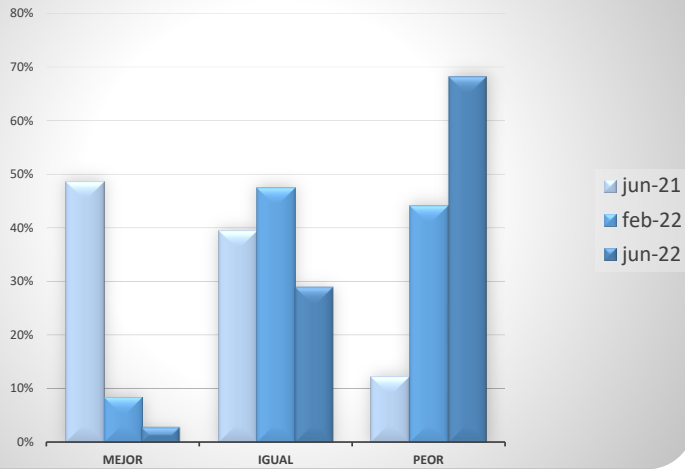
ESPAÑA: CALIDAD INSTITUCIONAL



	jun-21	feb-22	jun-22
MEJOR	6,3%	1,8%	1,5%
IGUAL	34,3%	23,2%	22,7%
PEOR	59,4%	75,0%	75,8%
	<b>100,0%</b>	<b>100,0%</b>	<b>100,0%</b>

# CONDICIONES DE VIDA

ARAGÓN: CONDICIONES DE VIDA



	jun-21	feb-22	jun-22
MEJOR	27,3%	8,5%	2,9%
IGUAL	60,6%	47,5%	29,0%
PEOR	12,1%	44,1%	68,1%
	100,0%	100,0%	100,0%

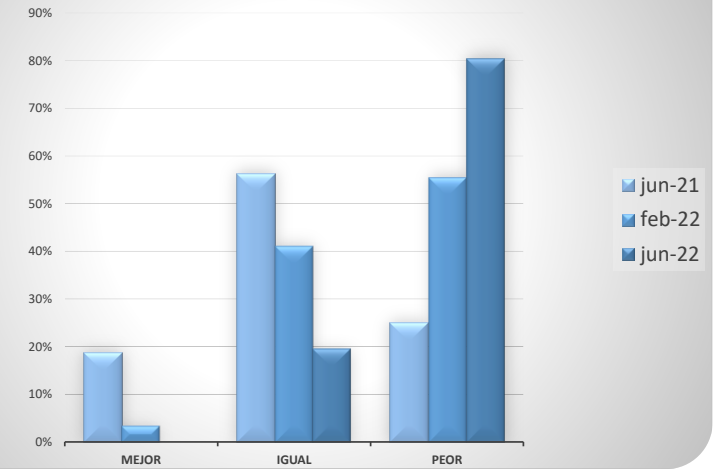
La percepción sobre la calidad de vida ha empeorado con mucha fuerza, tanto por el crecimiento de quienes opinan que se deteriora como por el desplome de quienes opinan que mejora.

Es abrumador el crecimiento de las expectativas pesimistas y la disminución, incluso desaparición total para el caso nacional, de las optimistas.

La impresión es de un proceso continuado de enorme deterioro de las condiciones de vida.

La percepción de las Condiciones de Vida es menos mala para Aragón que para el conjunto de España, aunque en este período se produce una convergencia hacia el empeoramiento muy grande.

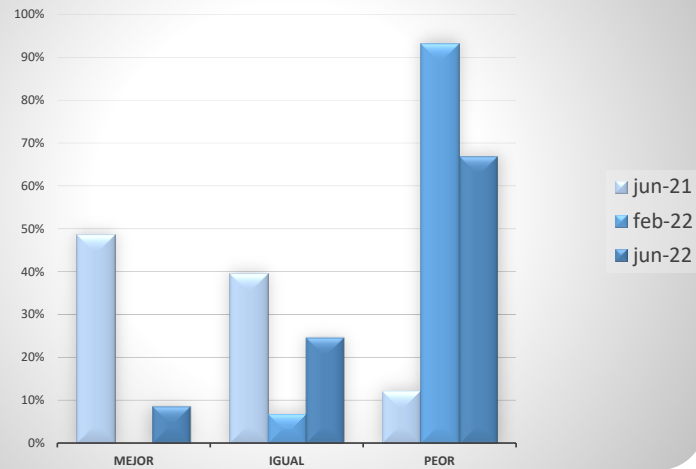
ESPAÑA: CONDICIONES DE VIDA



	jun-21	feb-22	jun-22
MEJOR	18,8%	3,6%	0,0%
IGUAL	56,3%	41,1%	19,7%
PEOR	25,0%	55,4%	80,3%
	100,0%	100,0%	100,0%

# PRECIOS

ARAGÓN: PRECIOS



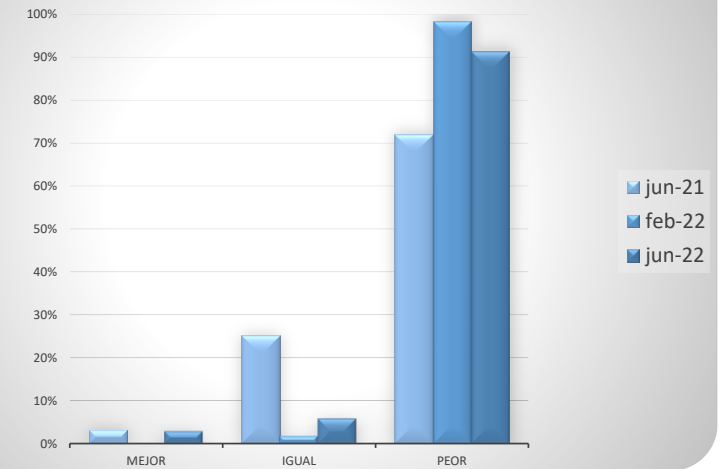
	jun-21	feb-22	jun-22
MEJOR	3,0%	0,0%	8,7%
IGUAL	33,3%	6,9%	24,6%
PEOR	63,6%	93,1%	66,7%
	100,0%	100,0%	100,0%

En este epígrafe se mantiene una expectativa abrumadoramente pesimista, si bien se produce tanto para España como para Aragón un descenso de las opiniones más pesimistas.

La percepción optimista, si bien está muy limitada para ambos territorios, aumenta levemente.

**La percepción es más negativa en España que en Aragón.**

ESPAÑA: PRECIOS



	jun-21	feb-22	jun-22
MEJOR	3,1%	0,0%	2,9%
IGUAL	25,0%	1,8%	5,9%
PEOR	71,9%	98,2%	91,2%
	100,0%	100,0%	100,0%

# CONCLUSIONES

- En la percepción de riesgos destacan los asociados con la evolución de los precios, tanto los generales como los de materias primas y energía.
- Se sigue descontado cierto control sobre la pandemia y no se perciben problemas de financiación en el semestre siguiente, a pesar de que se señala como riesgo el crecimiento de los tipos de interés.
- En temas laborales se destaca como riesgo importante su coste, así como las dificultades de encontrar personal adecuado para contratar, sin embargo no se atisban graves problemas de negociación colectiva, a pesar de la preocupación por la evolución de la inflación.
- La caída de la demanda empieza como consecuencia del deterioro de la situación económica y preocupa de manera moderada (6) junto con otros problemas como la subida de tipos de interés o de impuestos.
- En cuanto a la opinión de las empresas sobre la situación global para el próximo semestre, se ha producido un enorme deterioro de expectativas, tanto para Aragón como para España, siendo todavía peor en este último caso. Este deterioro progresivo se produce tanto porque disminuyen el volumen de empresas que se muestran optimistas como por el aumento de empresas pesimistas.
- Existe un menor deterioro y mayor tendencia a la estabilidad en las opiniones sobre infraestructuras, capital humano, nuevas tecnologías e innovación, todos ellos factores productivos de carácter estructural y cuya evolución (de mejora o empeoramiento) se suelen mover en tendencias de largo plazo.
- Los factores cuya percepción registran un mayor deterioro de expectativas son los referidos al mercado laboral, la calidad institucional, las condiciones de vida y los precios, factores en los que se mezclan características estructurales y coyunturales. El deterioro es percibido desde hace más de un año y no parece encontrar suelo, salvo en el caso de los precios.



# ENCUESTA DE COMPETITIVIDAD Nº 6

SEGUNDO SEMESTRE 2022