



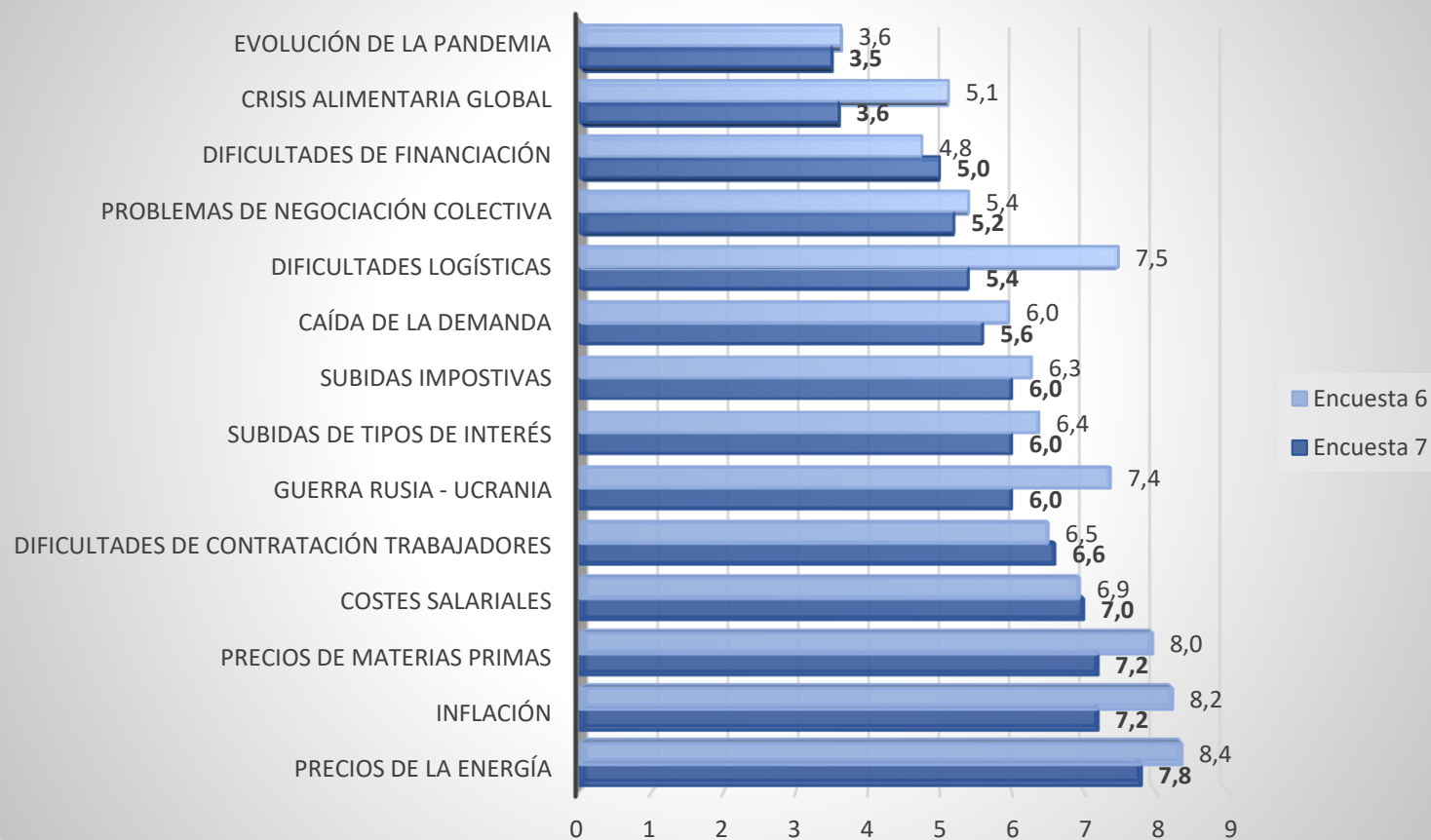
ENCUESTA DE COMPETITIVIDAD N° 7

PRIMER SEMESTRE 2023

PERCEPCIÓN DE RIESGOS

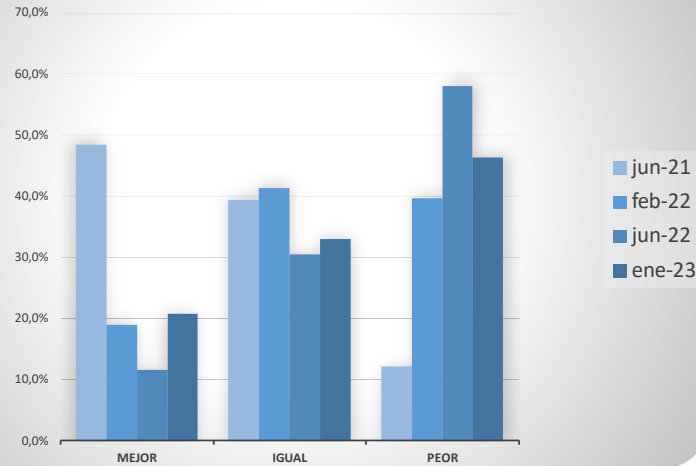
- En general, se moderan los riesgos percibidos por las empresas para este primer semestre de 2023, en comparación con los percibidos para la segunda mitad de 2022.
- No obstante la percepción de riesgo aumenta levemente en tres apartados: dificultades de financiación, dificultades de contratación de trabajadores y costes salariales. Todos ellos relacionados con los efectos de segunda ronda en la inflación.
- Los riesgos más elevados también son los relacionados con el crecimiento de precios, esto es la propia inflación, los precios de materias primas y energía y los costes salariales.
- Es por tanto la inflación y sus consecuencias los riesgos predominantes para las empresas.
- Los riesgos que más se moderan son los relacionados con las dificultades logísticas, la crisis alimentaria y la guerra iniciada por Rusia en su invasión de Ucrania.

FACTORES DE RIESGO



SITUACIÓN GLOBAL

SITUACIÓN GLOBAL ARAGÓN



La opción más elegida tanto para Aragón como para el resto de España es que la situación global en el primer semestre de 2023 será PEOR.

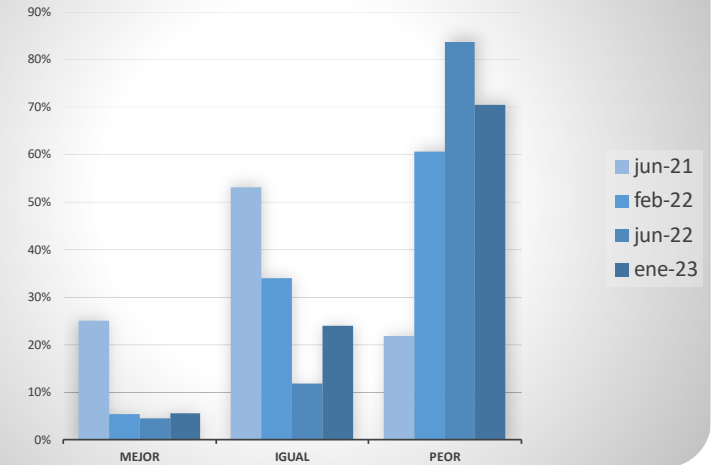
No obstante, la situación de empeoramiento es menos grave que la percibida en el semestre anterior. El índice de percepción global en Aragón se sitúa en el 49,76 (en una escala entre 10 y 100, de peor a mejor). En el semestre anterior se situaba en 41,45.

Esta evolución se debe al crecimiento de quienes perciben la situación como mejor y el descenso de quienes lo ven como peor.

La situación para España evoluciona de la misma manera (pasa de 28,24 a 34,08), situándose en ambos semestres peor que para Aragón.

A pesar del deterioro, la percepción de la Situación Global es menos negativa para Aragón que para el conjunto de España.

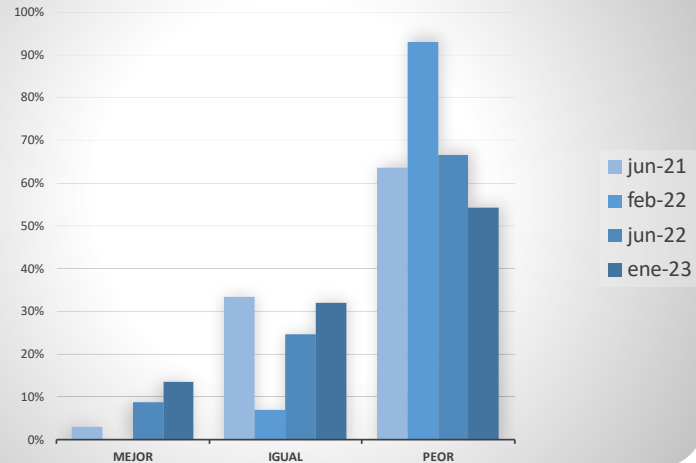
SITUACIÓN GLOBAL ESPAÑA



	jun-21	feb-22	jun-22	ene-23
MEJOR	25,0%	5,4%	4,4%	5,6%
IGUAL	53,1%	33,9%	11,8%	23,9%
PEOR	21,9%	60,7%	83,8%	70,4%
	100,0%	100,0%	100,0%	100,0%

PRECIOS

ARAGÓN: PRECIOS



	jun-21	feb-22	jun-22	ene-23
MEJOR	3,0%	0,0%	8,7%	13,6%
IGUAL	33,3%	6,9%	24,6%	32,1%
PEOR	63,6%	93,1%	66,7%	54,3%
	100,0%	100,0%	100,0%	100,0%

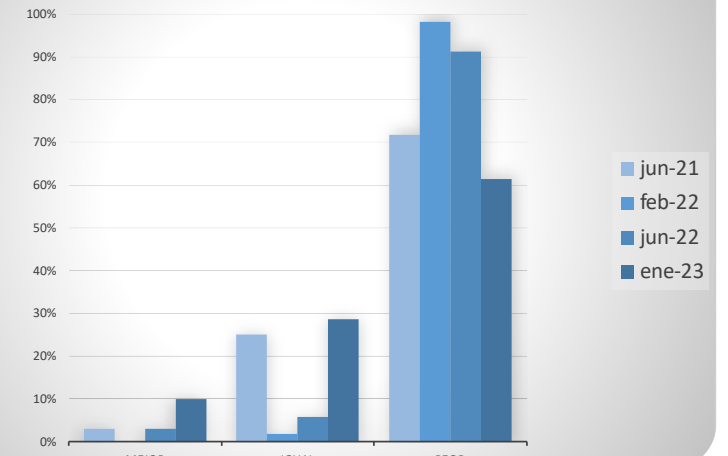
La opinión mayoritaria de las empresas es que en materia de precios, el próximo semestre evolucionará a PEOR.

Sin embargo, el empeoramiento esperado no es tan acusado como el del semestre anterior. Se reducen las opiniones negativas y aumentan ligeramente las opiniones hacia una mejoría.

Las empresas esperan por tanto un empeoramiento de la situación de precios, pero de menor intensidad que la experimentada en el semestre anterior.

La percepción de los precios es más negativa en España que en Aragón.

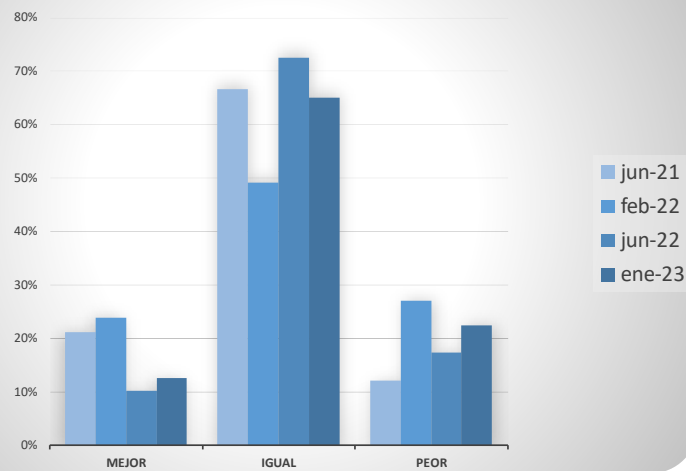
ESPAÑA: PRECIOS



	jun-21	feb-22	jun-22	ene-23
MEJOR	3,1%	0,0%	2,9%	10,0%
IGUAL	25,0%	1,8%	5,9%	28,6%
PEOR	71,9%	98,2%	91,2%	61,4%
	100,0%	100,0%	100,0%	100,0%

INFRAESTRUCTURAS

ARAGÓN: INFRAESTRUCTURAS



	jun-21	feb-22	jun-22	ene-23
MEJOR	21,2%	23,8%	10,1%	12,5%
IGUAL	66,7%	49,2%	72,5%	65,0%
PEOR	12,1%	27,0%	17,4%	22,5%
	100,0%	100,0%	100,0%	100,0%

La mayoría de los encuestados seleccionan la opción igual (66,5% en Aragón y 72,9% para España), aunque se reduce su peso respecto a la anterior encuesta.

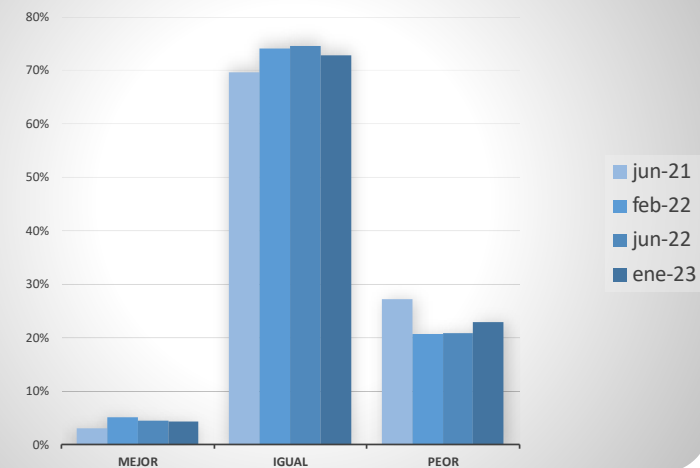
Eligen mejor el 12,5% en Aragón, mejorando la percepción anterior, y solo un 4,3% en España, donde empeora.

En Aragón se da un aumento de las opiniones optimistas pero también de las pesimistas. En España la percepción es más desfavorable en general.

La diferencia entre mejor y peor en nuestra Comunidad Autónoma sigue siendo negativa y se acrecienta.

Se mantiene la percepción más positiva de las infraestructuras de Aragón que del conjunto de España.

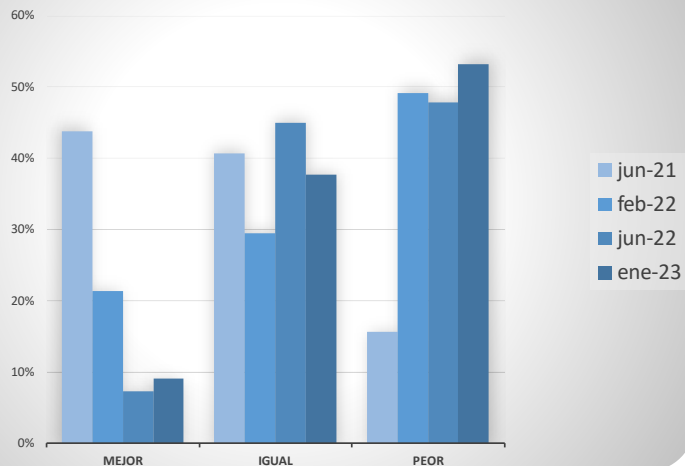
ESPAÑA: INFRAESTRUCTURAS



	jun-21	feb-22	jun-22	ene-23
MEJOR	3,0%	5,2%	4,5%	4,3%
IGUAL	69,7%	74,1%	74,6%	72,9%
PEOR	27,3%	20,7%	20,9%	22,9%
	100,0%	100,0%	100,0%	100,0%

MERCADO LABORAL

ARAGÓN: MERCADO LABORAL



	jun-21	feb-22	jun-22	ene-23
MEJOR	43,8%	21,3%	7,2%	9,1%
IGUAL	40,6%	29,5%	44,9%	37,7%
PEOR	15,6%	49,2%	47,8%	53,2%
	100,0%	100,0%	100,0%	100,0%

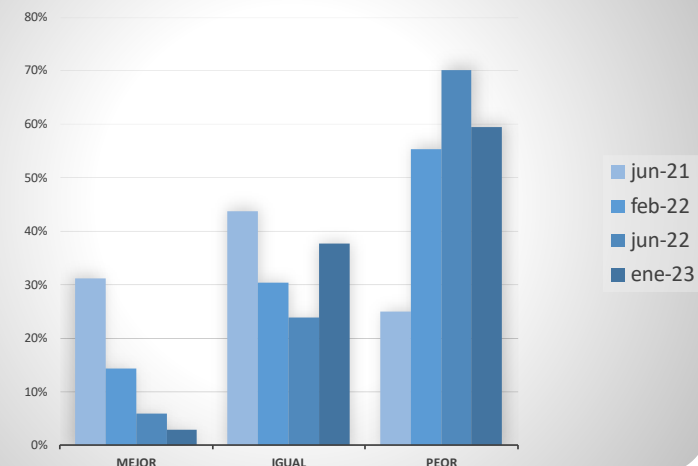
La opción más elegida por los encuestados es peor, tanto para Aragón como para España.

En Aragón el empeoramiento se produce por un crecimiento del peso de las empresas con expectativas pesimistas mayor que el de las optimistas, aumentando el diferencial negativo entre las que eligen mejor y peor.

Las expectativas para España tienen un comportamiento distinto, ya que se da una clara disminución de las opiniones pesimistas pero también de las optimistas, creciendo solamente la opción igual.

Pese al empeoramiento, sigue existiendo una percepción menos desfavorable del mercado laboral de Aragón que del conjunto de España.

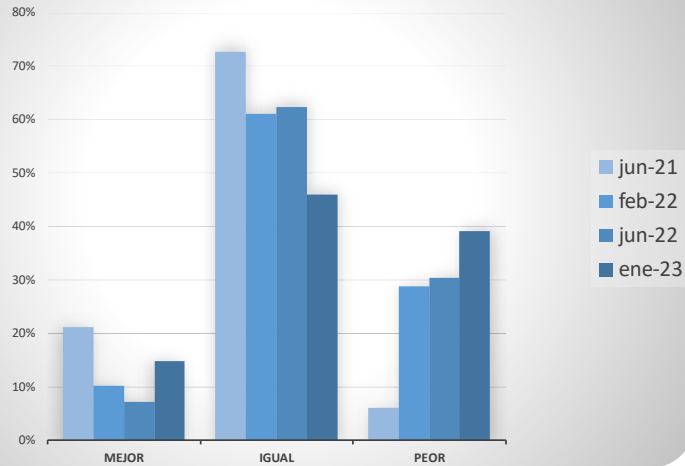
ESPAÑA: MERCADO LABORAL



	jun-21	feb-22	jun-22	ene-23
MEJOR	31,3%	14,3%	6,0%	2,9%
IGUAL	43,8%	30,4%	23,9%	37,7%
PEOR	25,0%	55,4%	70,1%	59,4%
	100,0%	100,0%	100,0%	100,0%

CAPITAL HUMANO

ARAGÓN: CAPITAL HUMANO



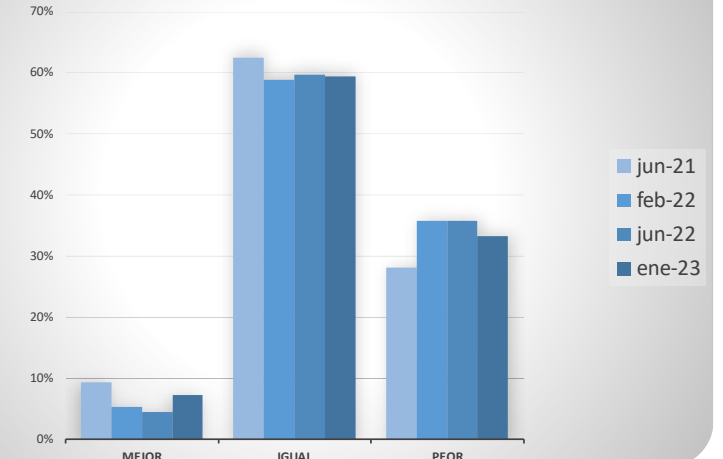
La opción más mayoritaria, tanto para Aragón como para España, es igual (45,9% en Aragón y 59,4% en España)

En Aragón, pese a subir el volumen de empresas optimistas, se mantiene la tendencia de crecimiento de opiniones desfavorables, ampliándose la brecha entre las valoraciones negativas y las positivas.

La opinión sobre el capital humano en el conjunto de España es estable en relación a la de periodos anteriores, mostrando señales de mejora.

La percepción de la situación del capital humano es más favorable para Aragón que para el conjunto de España, pero en la Comunidad se da un mayor sesgo hacia el empeoramiento.

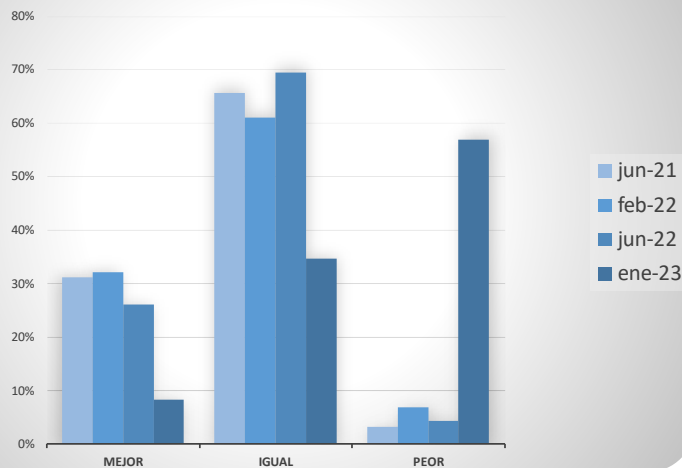
ESPAÑA: CAPITAL HUMANO



	jun-21	feb-22	jun-22	ene-23
MEJOR	9,4%	5,4%	4,5%	7,2%
IGUAL	62,5%	58,9%	59,7%	59,4%
PEOR	28,1%	35,7%	35,8%	33,3%
	100,0%	100,0%	100,0%	100,0%

NUEVAS TECNOLOGÍAS

ARAGÓN: NUEVAS TECNOLOGÍAS



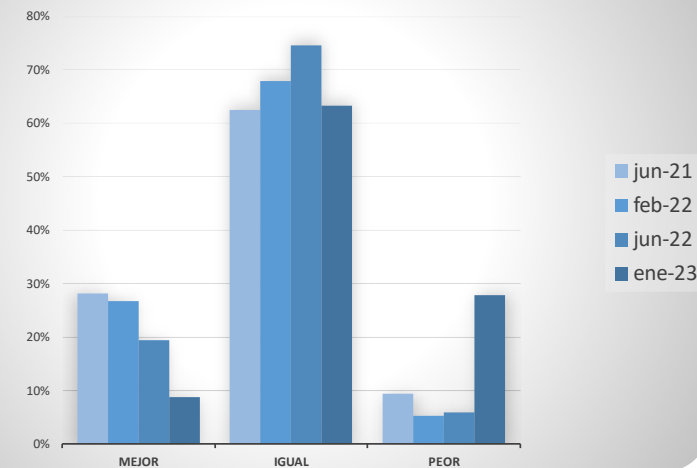
La mayor parte de los encuestados seleccionan la opción peor en Aragón (56,9%), rompiendo la tónica de periodos anteriores, en las que era la opción menos seleccionada, dándose una fuerte caída de opiniones positivas.

Para España se mantiene la opción igual como la mayoritaria (63,2%), dándose a su vez una caída del peso de las valoraciones optimistas y aumento de las pesimistas.

Se observa un claro vuelco en las expectativas de evolución de las nuevas tecnologías hacia opiniones de empeoramiento, más acusado en nuestra Comunidad Autónoma.

La percepción de las Nuevas Tecnologías empeora, siendo más desfavorable en Aragón que en el conjunto de España.

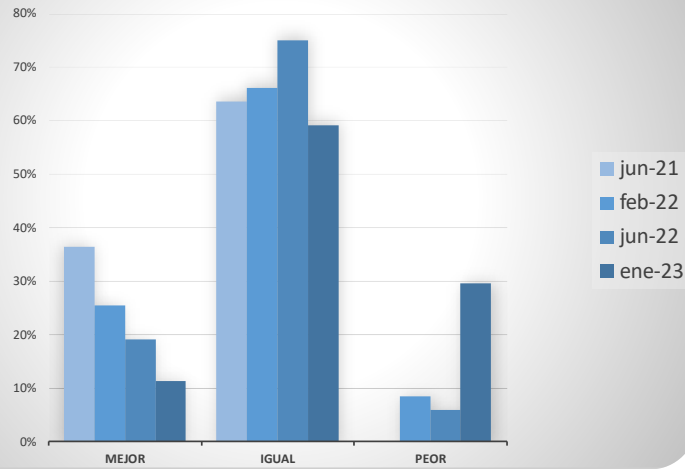
ESPAÑA: NUEVAS TECNOLOGÍAS



	jun-21	feb-22	jun-22	ene-23
MEJOR	28,1%	26,8%	19,4%	8,8%
IGUAL	62,5%	67,9%	74,6%	63,2%
PEOR	9,4%	5,4%	6,0%	27,9%
	100,0%	100,0%	100,0%	100,0%

INNOVACIÓN

ARAGÓN: INNOVACIÓN



	jun-21	feb-22	jun-22	ene-23
MEJOR	36,4%	25,4%	19,1%	11,3%
IGUAL	63,6%	66,1%	75,0%	59,2%
PEOR	0,0%	8,5%	5,9%	29,6%
	100,0%	100,0%	100,0%	100,0%

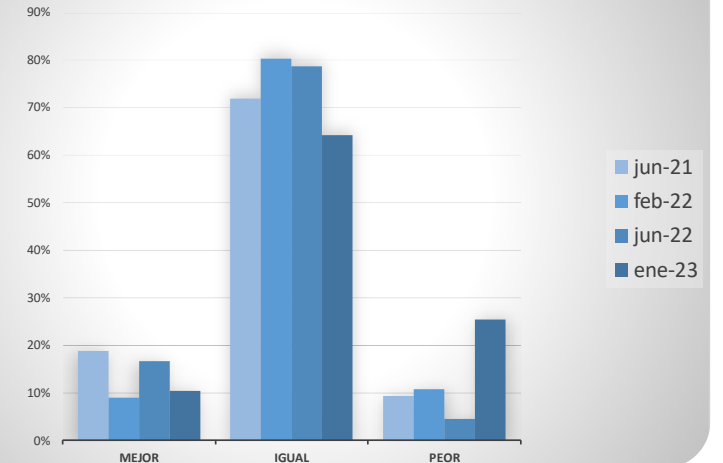
La mayor parte de los encuestados seleccionan la opción igual (59,2% en Aragón y 64,2% en España).

Tanto para Aragón como para España disminuyen las expectativas de mejora y crecen las opiniones empresariales pesimistas.

La diferencia entre el volumen de empresas que seleccionan las opciones mejor y peor pasa a ser negativa en ambos casos, deteriorándose en mayor medida en la Comunidad Autónoma.

Se mantiene una percepción similar de la evolución de la Innovación en Aragón y España, con tendencia al empeoramiento. La situación en Aragón se percibe como ligeramente peor.

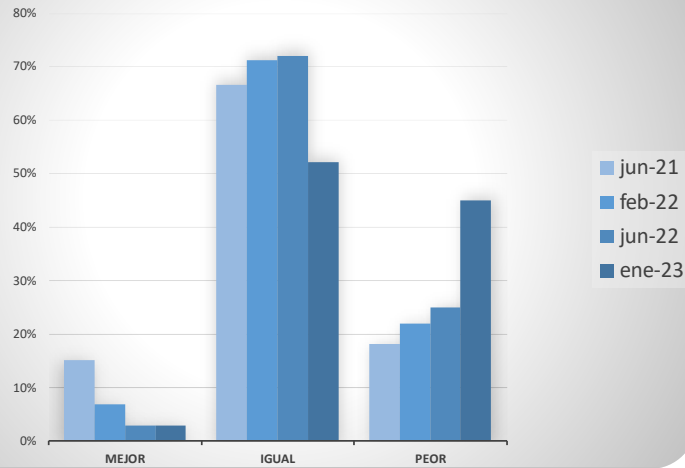
ESPAÑA: INNOVACIÓN



	jun-21	feb-22	jun-22	ene-23
MEJOR	18,8%	8,9%	16,7%	10,4%
IGUAL	71,9%	80,4%	78,8%	64,2%
PEOR	9,4%	10,7%	4,5%	25,4%
	100,0%	100,0%	100,0%	100,0%

CALIDAD INSTITUCIONAL

ARAGÓN: CALIDAD INSTITUCIONAL



	jun-21	feb-22	jun-22	ene-23
MEJOR	15,2%	6,8%	2,9%	2,8%
IGUAL	66,7%	71,2%	72,1%	52,1%
PEOR	18,2%	22,0%	25,0%	45,1%
	100,0%	100,0%	100,0%	100,0%

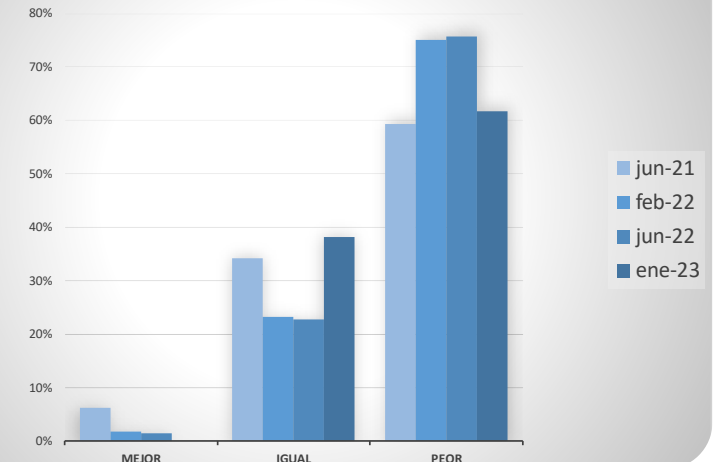
Este continúa siendo uno de los ámbitos en el que se da mayor diferencia entre la valoración de la expectativa de Aragón y la del conjunto de España.

La mayoría de las empresas creen que la situación se mantiene igual en Aragón, pero crece el peso de las que creen que empeora, manteniéndose estable el de las que la consideran que mejora.

En España, sin embargo, al igual que en periodos anteriores, la opción mayoritaria es la del empeoramiento, no existiendo expectativas de mejora.

La percepción de la Calidad Institucional no es positiva, pero continúa siendo menos desfavorable en el caso de Aragón que de España. No obstante la opinión es que se ha deteriorado en Aragón, mientras que ha mejorado ligeramente en España.

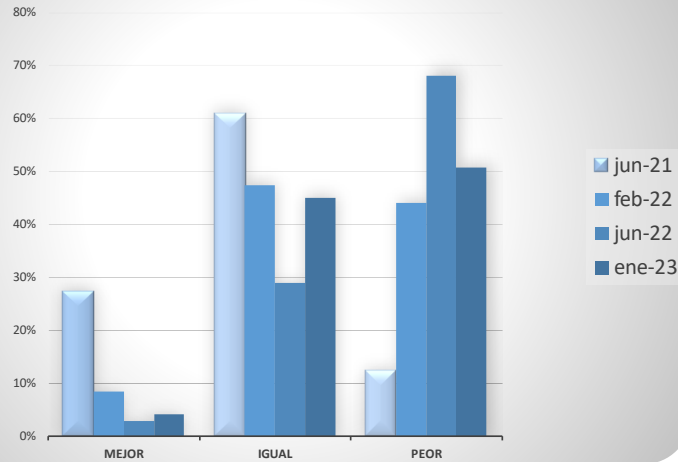
ESPAÑA: CALIDAD INSTITUCIONAL



	jun-21	feb-22	jun-22	ene-23
MEJOR	6,3%	1,8%	1,5%	0,0%
IGUAL	34,3%	23,2%	22,7%	38,2%
PEOR	59,4%	75,0%	75,8%	61,8%
	100,0%	100,0%	100,0%	100,0%

CONDICIONES DE VIDA

ARAGÓN: CONDICIONES DE VIDA



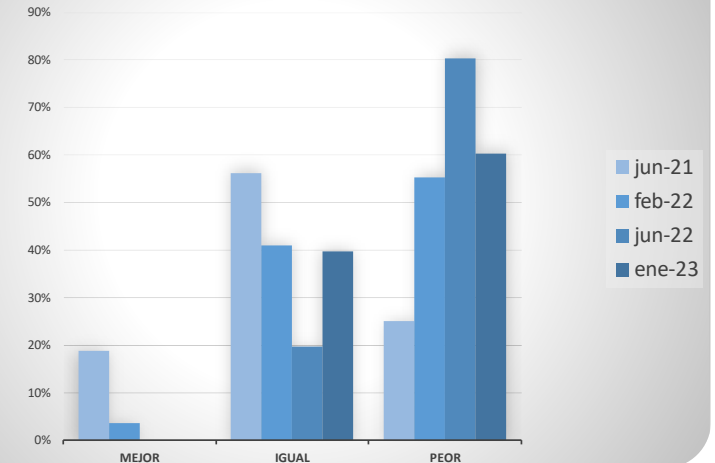
Pese a mantenerse la opción de empeoramiento como la mayoritaria, la percepción sobre la calidad de vida es algo menos desfavorable que en periodos anteriores en Aragón, aumentando el peso de quienes opinan que mejora.

En España también se da un descenso de las expectativas pesimistas, pero no precisamente hacia opciones optimistas, siendo nulas las expectativas de mejora.

En ambos casos se reduce el diferencial negativo existente entre las valoraciones mejor y peor.

La percepción de las Condiciones de Vida es menos desfavorable para Aragón que para el conjunto del país, con cierta moderación en el proceso de deterioro.

ESPAÑA: CONDICIONES DE VIDA



	jun-21	feb-22	jun-22	ene-23
MEJOR	18,8%	3,6%	0,0%	0,0%
IGUAL	56,3%	41,1%	19,7%	39,7%
PEOR	25,0%	55,4%	80,3%	60,3%
	100,0%	100,0%	100,0%	100,0%

CONCLUSIONES

- La percepción de riesgos mejora globalmente respecto al semestre anterior. Tan sólo empeoran, levemente, los riesgos asociados a las dificultades de financiación, las de contratación de trabajadores y los costes laborales. Los riesgos que crecen son por tanto los asociados con los efectos de segunda ronda, con la posibilidad del inicio de un círculo vicioso que retroalimente el proceso inflacionista.
- Precisamente los riesgos percibidos como más elevados son los ligados a la evolución de los precios en todas sus formas (inflación general, costes de energía, costes de materias primas y costes salariales).
- Las empresas anticiparon a través de esta misma encuesta su preocupación en materia de precios con antelación a su desencadenamiento. Ahora muestran inquietud por la posibilidad de la persistencia del problema mediante los efectos de segunda ronda.
- Hasta ahora las empresas aragonesas mostraban su opinión sobre los indicadores de competitividad más positivos para la Comunidad que para el conjunto del país. Por vez primera observamos dos componentes, el de innovación y nuevas tecnologías, en el que la evaluación empresarial es peor para Aragón que para España.
- Aunque la percepción de situación global mejora tanto para la Comunidad como para el país, algunos componentes empeoran para ambos territorios: infraestructuras, nuevas tecnologías e innovación. Otros factores empeoran sólo para Aragón, mientras mejoran para España: mercado laboral, capital humano y calidad institucional.
- En su conjunto, las opiniones empresariales tienden a contemplar un próximo semestre que empeora, pero a menor ritmo que el estimado en el semestre anterior. Muestran preocupación por las consecuencias de la inflación sobre sus costes. Y por primera vez se observan componentes en los que la situación aragonesa se aprecia como peor que la media nacional. Además algunos componentes evolucionan positivamente en España y negativamente en Aragón.



ENCUESTA DE COMPETITIVIDAD N° 7

PRIMER SEMESTRE 2023